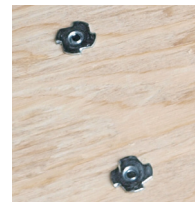


Oplu-jarrupolkimen asennus

Pakkaus sisältää polkimen runko-osat, vaijerin ja asennustarvikepussin, mutta ei asennusvaneria. Oplu-jarrupoljin on tarkoitettu opetuslupaopetukseen opettajan jarrupolkimeksi. Poljin on helppo asentaa, poistaa ja siirtää autosta toiseen. Opettajan puolelle jalkatilaan muotoillaan vanerilevy, johon poljin kiinnitetään. Poljin sovitaan autoon säätämällä runko-osan pituutta ja kulmaa. Polkimen kiinnittämiseksi autoon ei tarvitse tehdä reikiä, mutta vaijerin kiinnitykseen kuljettajan jarrupolkimen alle tarvitaan tavallisesti reikä. Polviturvatyynyissä ajoneuvoissa varmistettava, ettei vaijeri ole turvavyönnin edessä.

Polkimen kokoaminen ja kiinnittäminen autoon

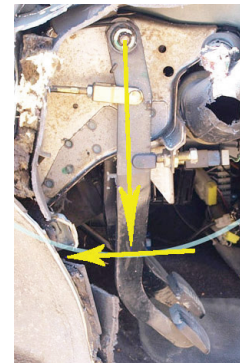
Ensimmäiseksi kiinnitetään liukuestetarra ja vaijerilukko keltaiseen polkimeen. Sitten polkimen mustat osat yhdistetään liu'un kohdalta lyhyellä lukkoruuvilla. Noin 10 mm:n vahuisesta vanerista leikataan auton jalkatilaan sopiva palanen. Vaneri asetetaan jalkatilaan ja poljin sovitaan paikalleen taivuttamalla polkimen kulmaa ja säätämällä runko-osan pituutta. Tarvittaessa polkimen kaltevuutta voidaan lisätä laittamalla kärkiosan alle puinen tukipala. Vaijerilla on oltava tilaa kääntyä polkimen yläpuolella. Sovituksen lopuksi vaneriin merkitään kiinnitysreikien paikat ja porataan reiät 8 millimetrin poralla. Lyöntimutterit lyödään vaneriin ALAPUOLELLE. Poljin kiinnitetään ruuveilla paikoilleen. Vaneri kiinnitetään esimerkiksi lattaraudalla etuistuimen kiinnityspultteihin. Kiinnitystä on vaadittu ajokokeessa.



Lyöntimutterit vaneriin alapuolella.

Kiinnikkeet kuljettajan puolelle

Oplu-polkimessa vaijerin suurin mahdollinen liike on 60 mm. Vaijerin kiinnikkeet asennetaan kuljettajan jarrupolkimen varteen kohdalle, jossa liike on jarrua painettaessa alle 50 mm. Liike mitataan auton olleessa käynnissä jarrutehostimen toimiessa. Jos kiinnikkeet eivät sovi jarrupolkimen varteen, ne on muotoiltava sopiviksi tai kiinnitys on tehtävä muulla tavalla. Rintapeltiin porataan 6 mm:n reikä siten, että vaijeri liikerata tulee polkimen liikeradan suuntaiseksi. Reijäpaikkaa määritettäessä on tärkeitä seurata jarrupolkimen liikkeen suuntaa eikä varren suuntaa. Haarukkapää kiinnitetään reikään pultilla. Eräissä autoissa on mahdollista kiinnittää jarrupolkimen kiinnityspultteihin rauta haarukkapäätä varten. Silloin ei tarvita reikää autonrintapeltiin.



Kuvan autossa poljin liikkuu vaakasuorassa, jolloin vaijerin kiinnike polkimessa ja haarukkaliitin rintapeltissä ovat samalla tasolla.

Vaijerin asennuksessa vältetään kitkaa lisääviä jyrkkiä mutkia. Tavallisesti vaijeri tuodaan kuljettajan puolelta keskikonsolin ylitse vaihekepin vierestä opettajan puolelle. Vaijerin sydän pujotetaan jarrupolkimessa olevan kiinnikkeen reiästä ja vaijerin pää kiinnitetään haarukkaliittimeen tapilla ja sokalla. Vaijerin kuori asetetaan paikalleen ja vaijerin sydän työnnetään Oplu-polkimessa olevaan holkin ja vaijerilukon lävitse. Kuori työnnetään holkin pohjaan ja holkkiin lyödään lukituskolo niin että kuori pysyy paikallaan. Tarvittaessa vaijerin kuorta voi lyhentää rautasahalla. Polkimen toiminta testataan jarruttamalla autolla ajettaessa. Poljinta painamalla pitää saada joko ABS-jarrutus tai lukkojarrutus. Poljinta ei tarvitse katsastaa, mutta ajokokeen alussa polkimen toiminta ja kiinnitys tarkastetaan.

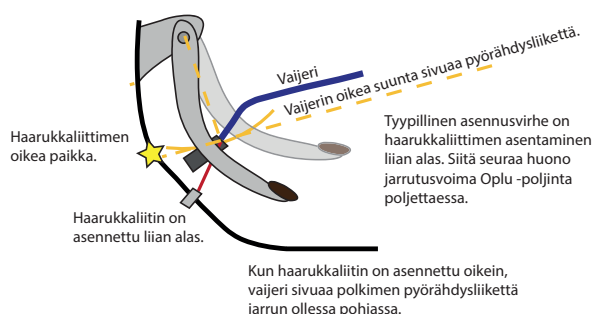
Polkimen poisto autosta

Kun poljin poistetaan autosta, haarukkaliitin jätetään paikoilleen. Se tukkii moottorin ja jalkatilan välisen reiän ja on valmiina uutta opetuskertaa varten. Myös jarrupolkimen varressa olevat vaijerinkiinnittimet voidaan jättää paikoilleen. Jos poljin halutaan asentaa toiseen autoon, tarvitaan uusi asennustarvikepussi. Sekä vaijereita että asennustarvikepusseja voi tilata Internetistä osoitteesta oplu.fi.



Mitta A vaihtelee vaijerilukoissa. Jos A on pieni, vaijerin sydän ottaa kiinni päteholkin reunaan ja Oplu-poljin ei pääse kunnolla ylä-asentoon. Mittaa A voidaan lisätä asentamalla prikot vaijerilukon kiinnitysruuvien alle. Vaijerilukko on syytä kiristää kaksoismutterilla, että vaijeri ei luista!

Katso asennusvihjeitä ja lisätietoja: oplu.fi



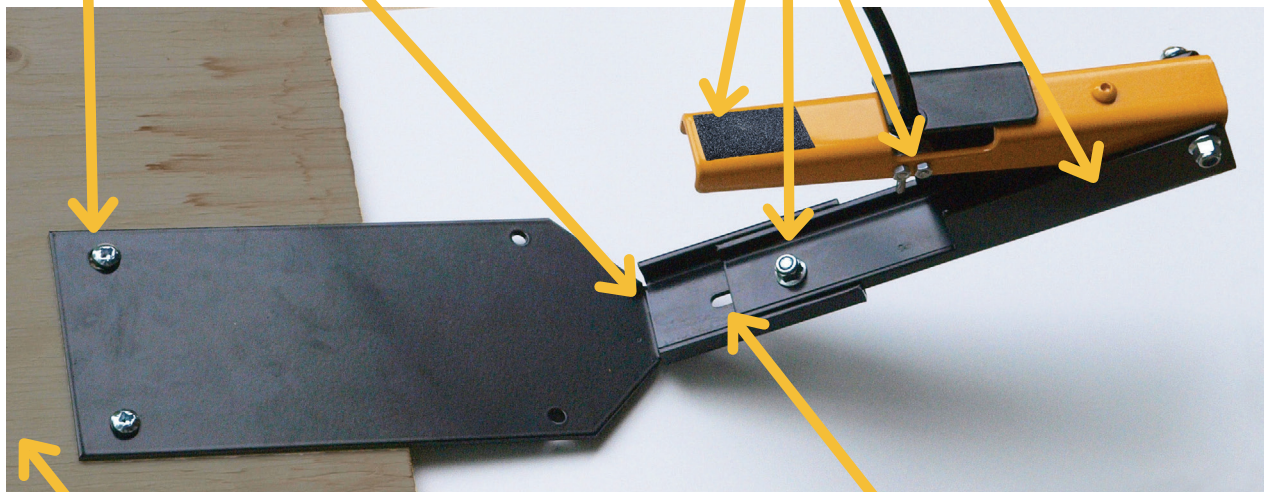
Oplu-jarrupolkimen asennusohje



Polkimen runko taivutetaan tästä rintapellin ja jalkatilan väliseen kulmaan sopivaksi. Taivutus on tehtäväharkiten, sillä runko murtuu liiallisesta taivuttelusta (testissä runko murtui 30 taivutuksen jälkeen).

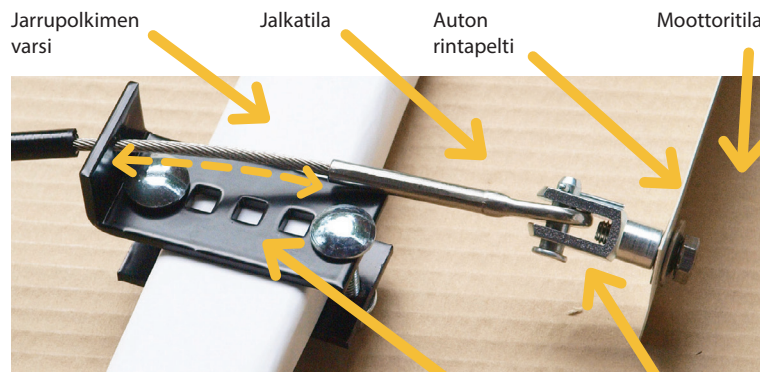


Jos auton jalkatila on tasainen, kiinnitysreikiin voidaan ruuvata puinen tuki. Sillä kaltevuus saadaan sopivaksi.



Auton jalkatilaan muotoiltu vaneri on hankittava erikseen, sillä se ei kuulu polkimen asennussarjaan.

Rungon pituus säädetään tästä autoon sopivaksi.



Jarrupolkimen varsi

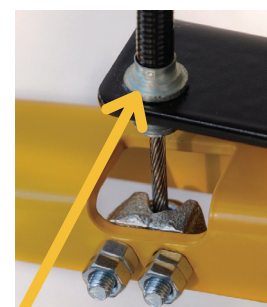
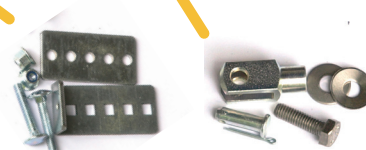
Jalkatila

Auton rintapelti

Moottoritila

Tarkista asennettaessa!

Jos keltaisella katkoviivalla merkitty väli on liian lyhyt, jarrupoljin ei pääse painumaan kaikissa tilanteissa pohjaan.



Vaijerin kuori työnnetään 12 mm syväälle kiinnitysholkin pohjaan ja kaulukseen lyödään esimerkiksi naulalla lukituskolo, joka estää kuoren luiskahtamisen paikaltaan.